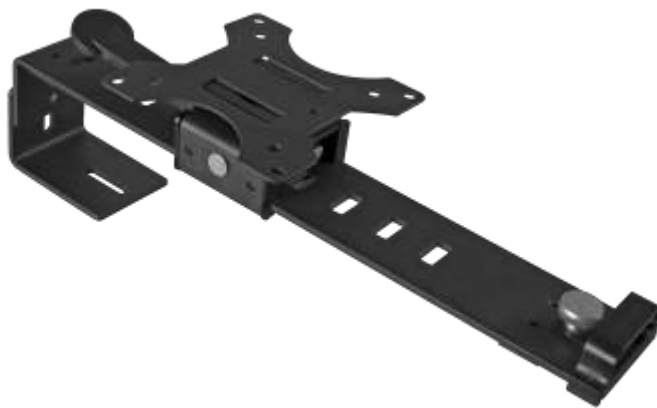




Single Monitor Office Cubicle Mount

User Manual
Benutzerhandbuch
Manuel Utilisateur
Manuale

English
Deutsch
Français
Italiano



No. 40879

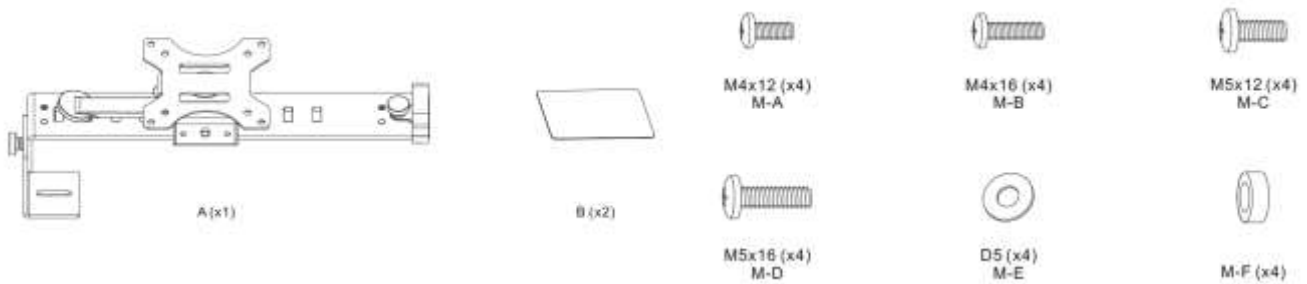
lindy.com

Introduction

Thank you for purchasing the Lindy Single Monitor Office Cubicle Mount. This product has been designed to provide trouble free, reliable operation. It benefits from both a LINDY 2 year warranty and free lifetime technical support. To ensure correct use, please read this manual carefully and retain it for future reference.

The Lindy Single Monitor Office Cubicle Mount is a simple and sturdy solution for creating additional space in an office workstation, by mounting a single display over a standard cubicle partition. This mount is ideal for displays between 17" and 32" that weigh no more than 8kg, great for both small and large office monitors.

Package Contents

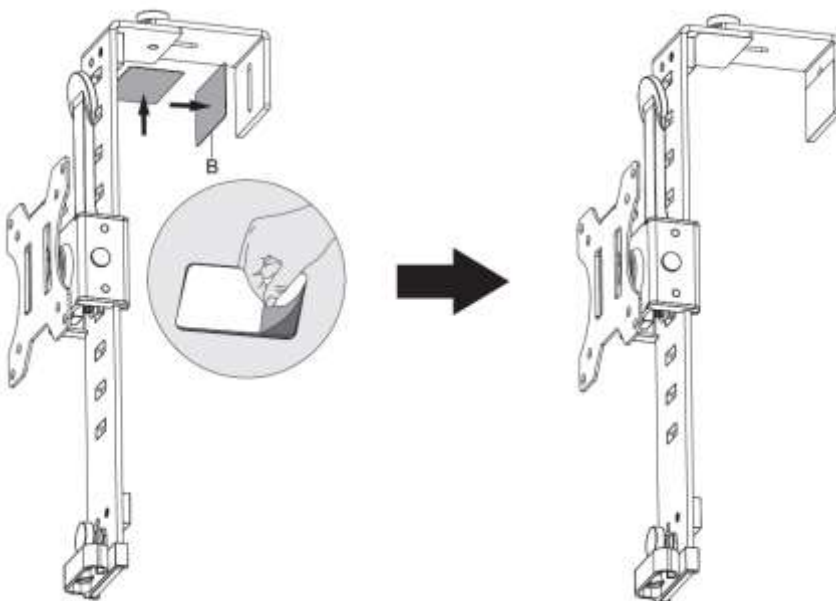


Features

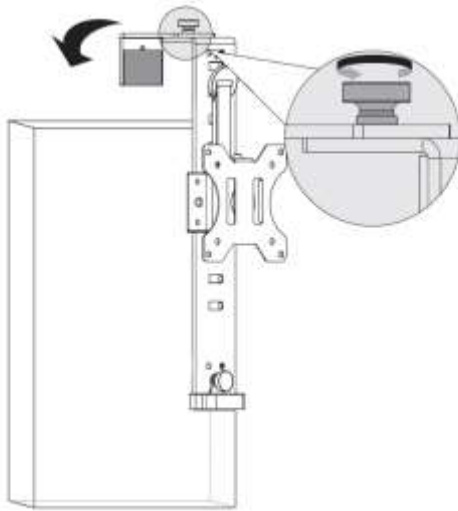
- For 17" to 32" displays
- Adjustable height settings
- 360° rotation of the display

Installation

1. Peel off the two anti-scratch pads and stick to underside of the mount, as shown below.

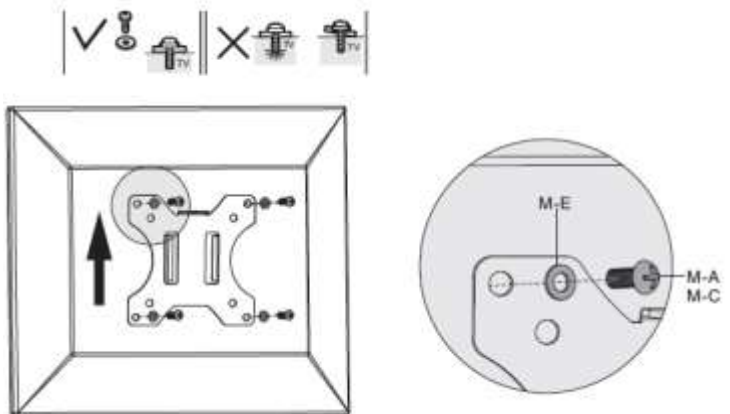


- 2. Once placed over a standard cubicle partition, tighten the hanging mount by turning the knob clockwise until the mount is secure.

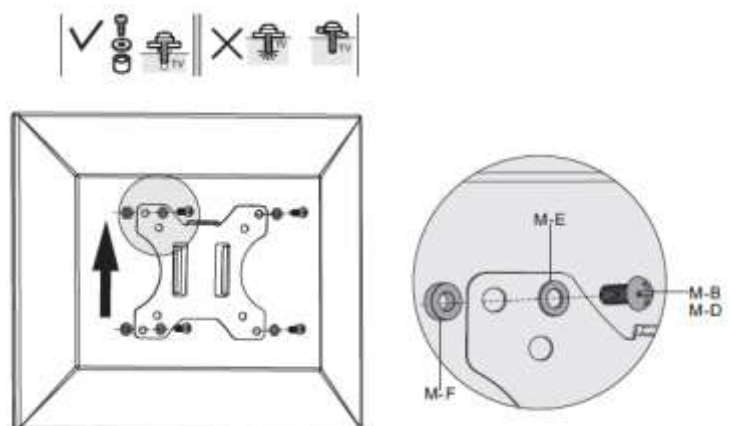


- 3. Using a screwdriver (not supplied) unscrew and remove the fixing plate from the mount.

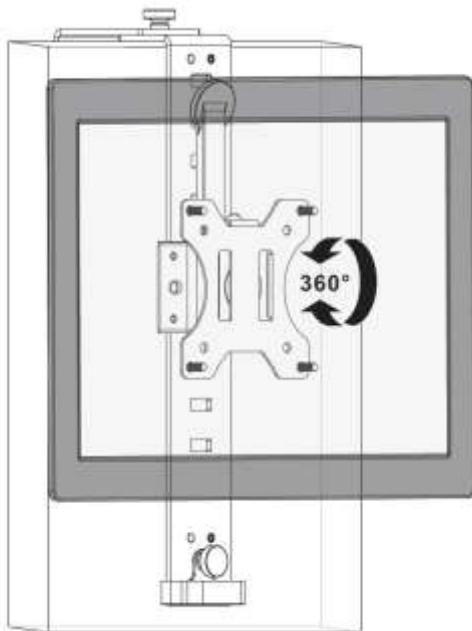
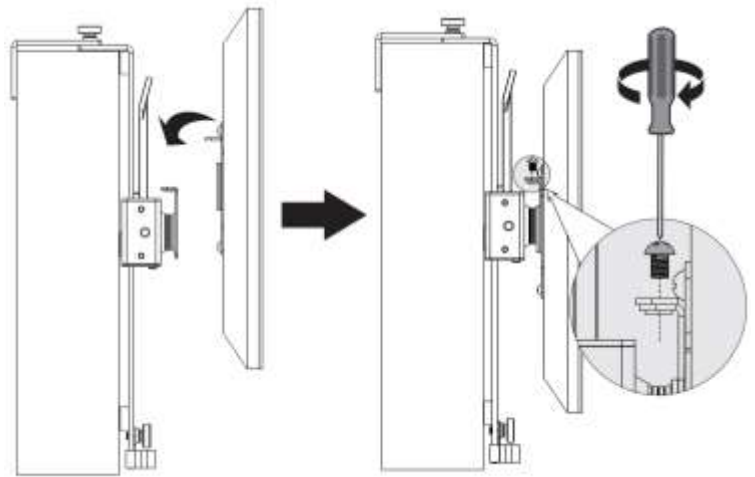
- 4a. Using the supplied screws (M-A) or (M-C) and the supplied washers (M-E), fix the plate to the back of the display using the standard VESA mounting points. Please take care to use the washer and not screw directly into the display.



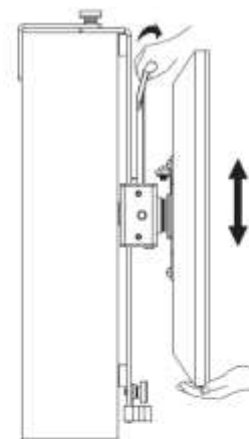
- 4b. If the display requires a shorter screw (Please see manual of the display for further information), fix the plate to the display using the supplied screws (M-B) or (M-D) with a spacer and washer on either side of the plate as indicated in the diagram on the right (M-E) or (M-F).



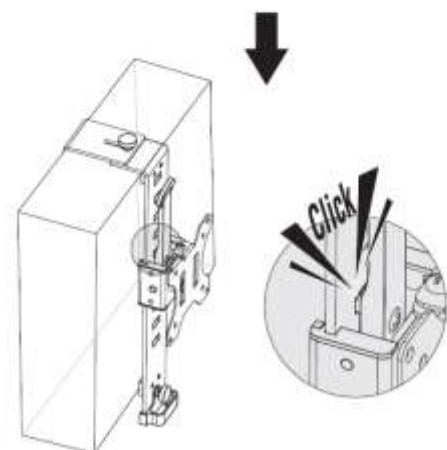
5. Once the plate is fixed securely to the display, re-attach the plate to the mount. When carrying and moving the display and plate, please operate with two people.



6. For both portrait and landscape orientation of the monitor, the plate and display can be rotated 360°.



7. To adjust the height of the display, pull the adjustable handle and carefully lower or raise the display to the desired height. Ensure the plate has clicked into place in one of the locking holes for a secure fixing.



Safety

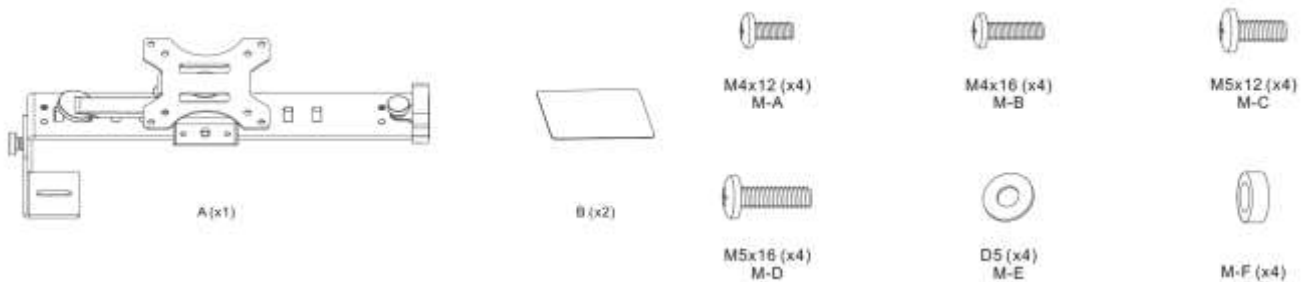
- Please use with display's lower than the indicated weight
- Please install with two people present for heavy lifting
- Please ensure the supporting surface/cubicle will safely support the combined weight of the mount and all attached hardware
- Use the mounting screws supplied and do not over tighten the screws

Einführung

Wir freuen uns, dass Ihre Wahl auf ein LINDY-Produkt gefallen ist und danken Ihnen für Ihr Vertrauen. Sie können sich jederzeit auf unsere Produkte und einen guten Service verlassen. Diese Monitorhalterung für Trennwände unterliegt einer 2-Jahres LINDY Herstellergarantie und lebenslangem kostenlosen, technischen Support. Bitte lesen Sie diese Anleitung sorgfältig und bewahren Sie sie auf.

Die Lindy Monitorhalterung für Trennwände ist eine einfache und stabile Lösung, um zusätzlichen Platz am Büroschreibtisch zu schaffen, indem man den Monitor an der Trennwand zwischen zwei Arbeitsplätzen befestigt. Diese Monitorhalterung ist ideal für 17"- bis 32"-Displays, die maximal 8kg wiegen, und eignet sich für kleine und große Monitore im Büro.

Lieferumfang

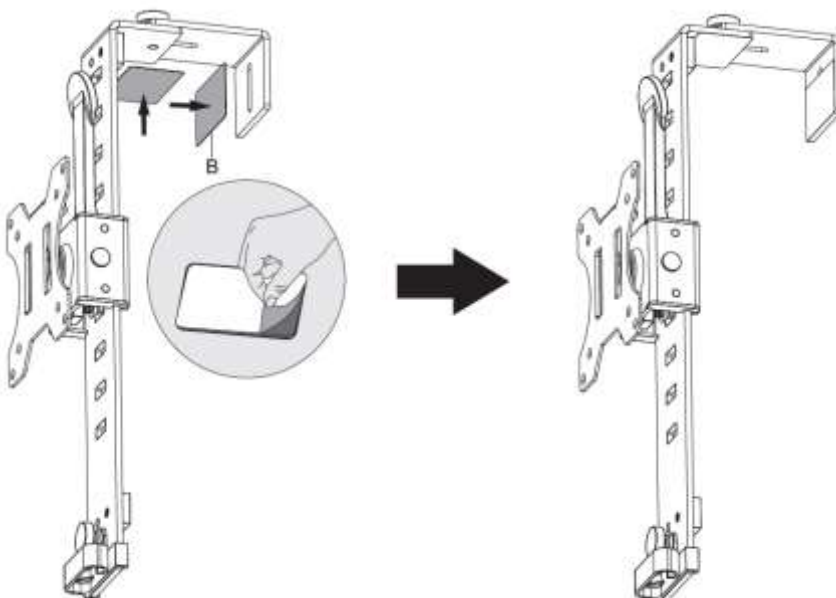


Eigenschaften

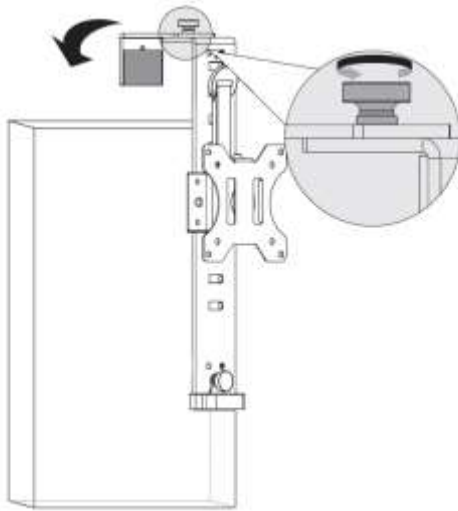
- Für 17" bis 32" Displays
- Einstellbare Höhe
- 360°-Rotation des Displays

Installation

1. Ziehen Sie die zwei Pads ab, die zum Schutz vor Kratzern angebracht wurden, und kleben Sie sie auf die untere Seite der Halterung (siehe unten).

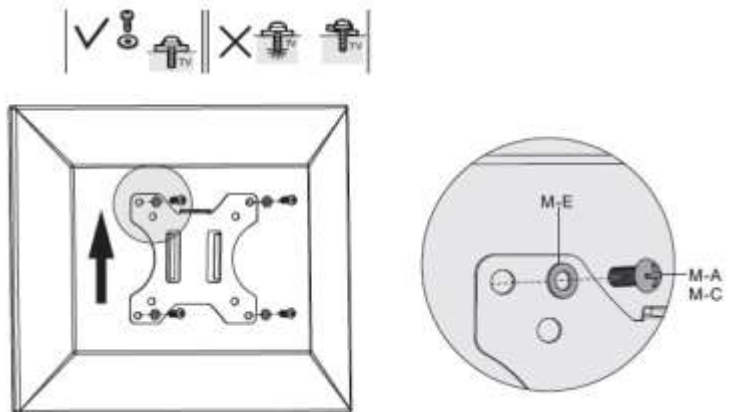


- 2. Hängen Sie die Monitorhalterung über die Trennwand und ziehen Sie die Halterung fest, indem Sie den Drehknopf im Uhrzeigersinn drehen.

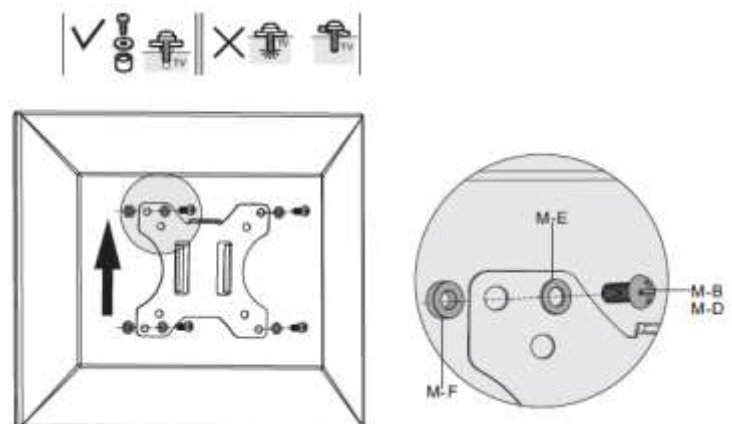


- 3. Lösen Sie die Befestigungsplatte mit einem Schraubenzieher (nicht enthalten) und nehmen Sie diese von der Monitorhalterung ab.

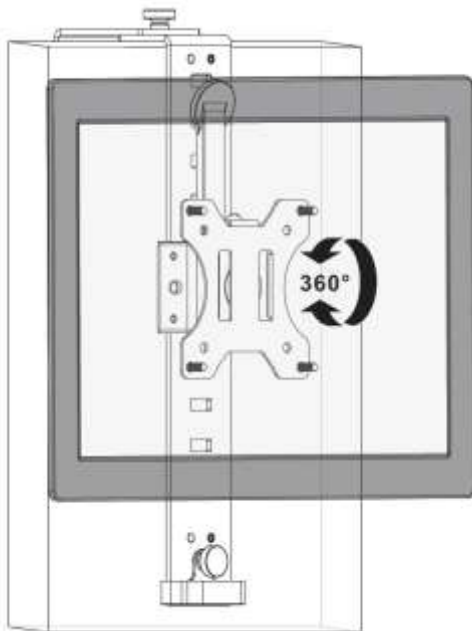
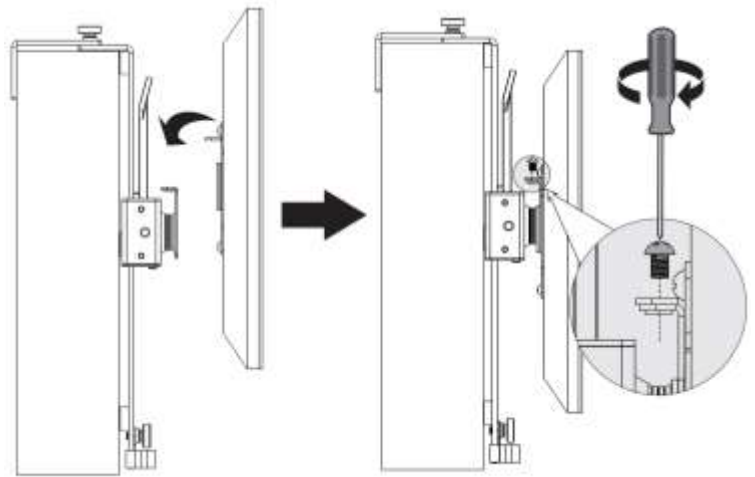
4a. Fixieren Sie die Platte mit den gelieferten Schrauben (M-A) oder (M-C) und den Unterlegscheiben (M-E) an der Rückseite des Displays. Verwenden Sie dazu die Gewindelöcher nach dem Vesa-Standard und achten Sie darauf, dass Sie die Unterlegscheiben benutzen und nicht direkt in das Display bohren.



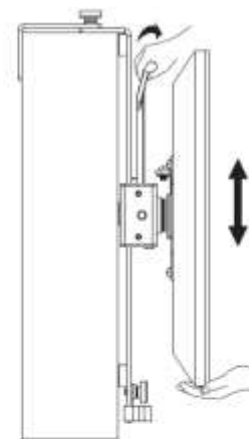
4b. Wenn das Display kürzere Schrauben erfordert (lesen Sie dazu bitte das Handbuch des Displays), befestigen Sie die Platte mit den gelieferten Schrauben (M-B) oder (M-D) am Display und verwenden einen Abstandshalter oder Unterlegscheiben auf beiden Seiten der Platte (siehe Diagramm rechts: M-E oder M-F).



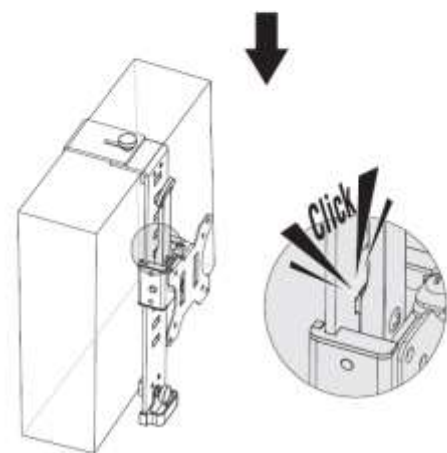
5. Wenn die Platte sicher am Display befestigt ist, schrauben Sie diese wieder an der Monitorhalterung fest. Führen Sie diese Arbeiten der Displaymontage zusammen mit zwei weiteren Personen durch.



6. Für Hoch- oder Querformat kann die Befestigungsplatte um 360° gedreht werden.



7. Um die Höhe des Displays einzustellen, ziehen Sie am verstellbaren Griff und schieben das Display vorsichtig nach oben oder unten zur gewünschten Höhe. Stellen Sie sicher, dass die Platte in ein Verriegelungsloch eingerastet ist, um sicheren Halt zu gewährleisten.



Sicherheit

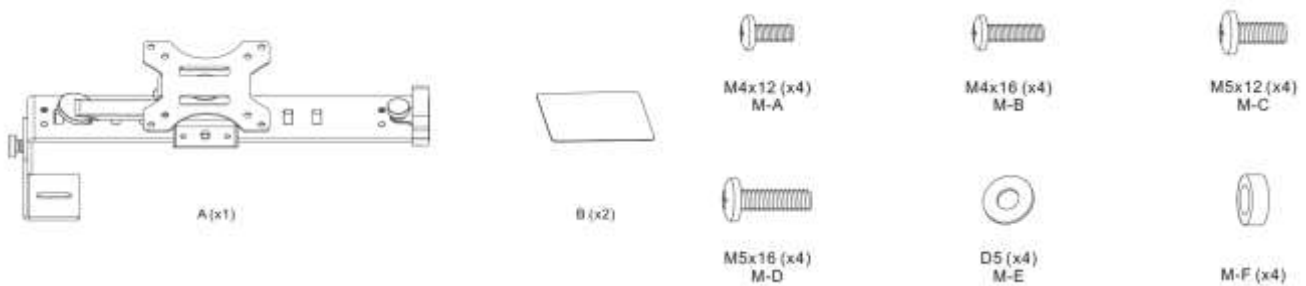
- Verwenden Sie die Monitorhalterung nur mit Displays bis zu einem Gewicht von 8kg
- Führen Sie die Montage des Displays nur zusammen mit zwei weiteren Personen durch
- Stellen Sie sicher, dass die Trennwand, an der die Halterung befestigt wird, das Gewicht von Halterung und angeschlossener Hardware halten kann
- Verwenden Sie die mitgelieferten Schrauben und ziehen Sie die Schrauben nicht zu fest.

Introduction

Nous sommes heureux que votre choix se soit porté sur un produit LINDY et vous remercions de votre confiance. Vous pouvez compter à tout moment sur la qualité de nos produits et de notre service. Ce Single monitor office cubicle mount LINDY (support pour un écran sur cloison mobile) est soumis à une durée de garantie LINDY de 2 ans et d'une assistance technique gratuite à vie. Merci de lire attentivement ces instructions et de les conserver pour future référence.

Le support pour un écran à monter sur cloison mobile de LINDY est une solution simple et robuste pour créer un espace supplémentaire pour une station de travail, en montant un écran d'affichage sur une cloison mobile standard. Ce support est idéal pour des écrans entre 17" et 32" qui ne pèsent pas plus de 8kg, ce qui englobe les moniteurs pour les bureaux de petites ou grandes tailles.

Contenu de l'emballage

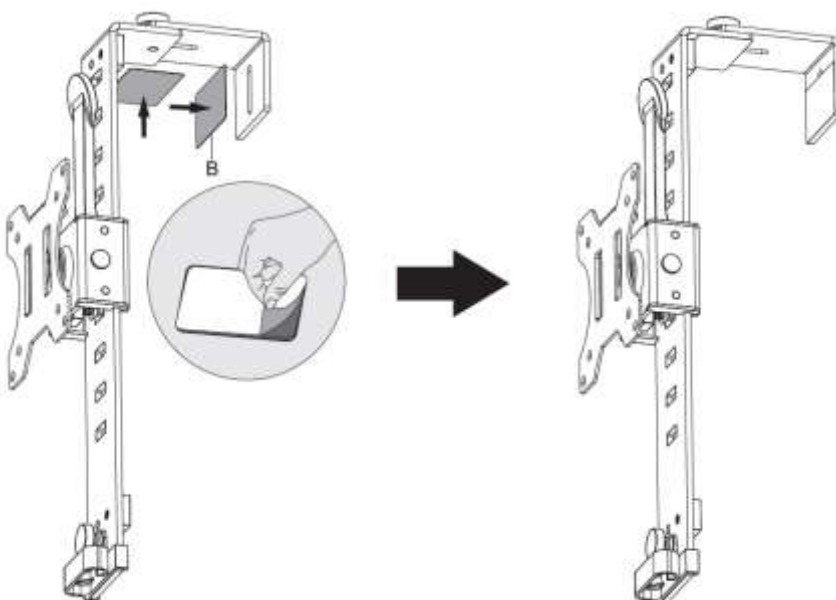


Caractéristiques

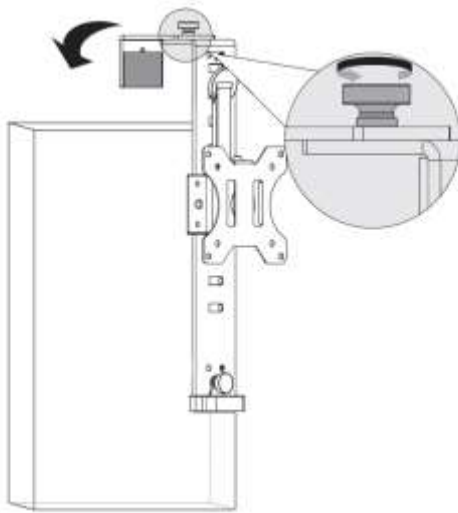
- Pour écrans de 17" à 32"
- Hauteur ajustable
- Rotation à 360° de l'écran

Installation

1. Collez les protections d'adhésif en dessous du support, comme indiqué ci-dessous.

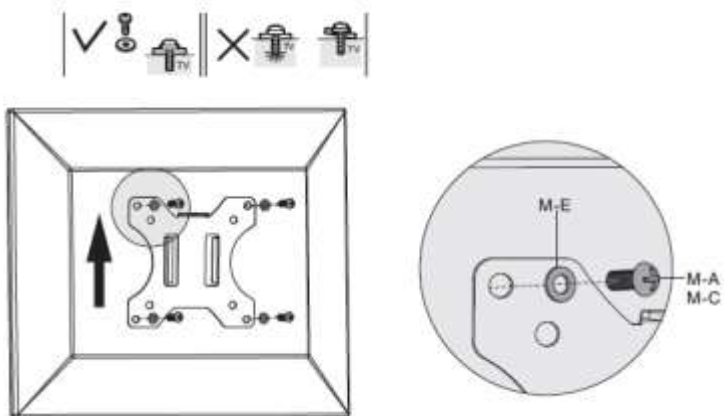


2. Une fois placé sur une cloison mobile standard, serrez le support en tournant le bouton dans le sens des aiguilles d'une montre jusqu'à ce que le support soit bien fixé.

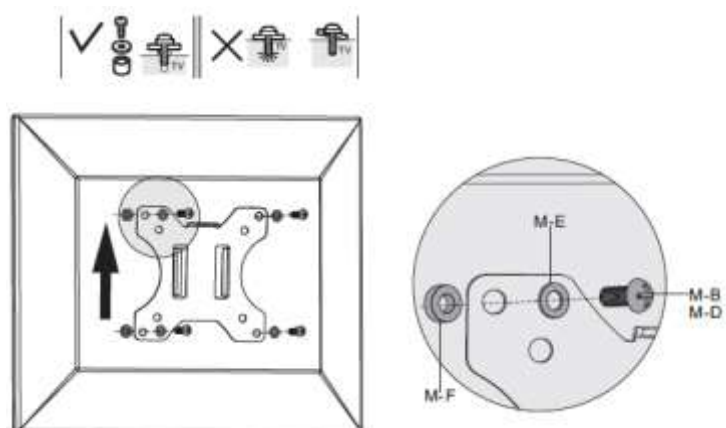


3. En utilisant un tournevis (non fourni), dévissez et retirez la plaque de fixation du support.

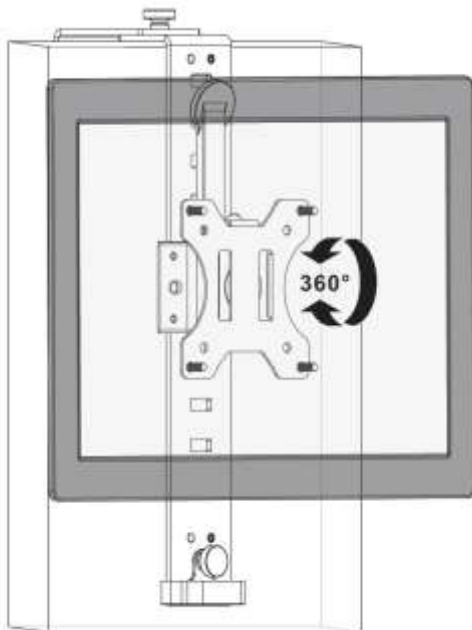
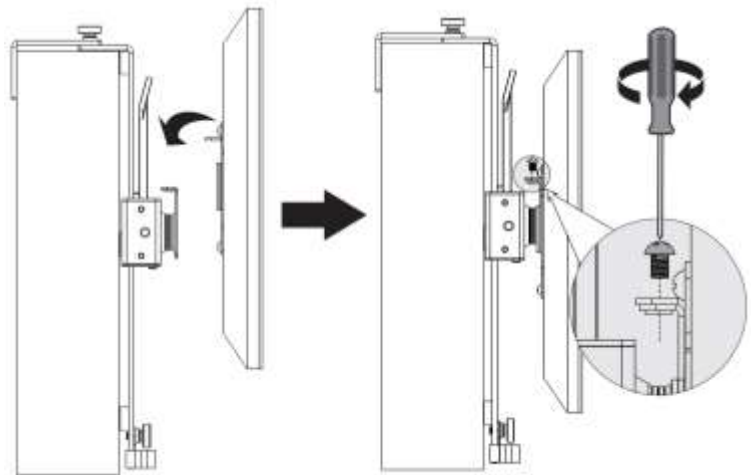
- 4a. En utilisant les vis fournies (M-A) ou (M-C) et les rondelles (M-E), fixez la plaque à l'arrière de l'écran en utilisant les points de montage au standard VESA. Veuillez utiliser les rondelles et ne pas visser les vis directement sur l'écran.



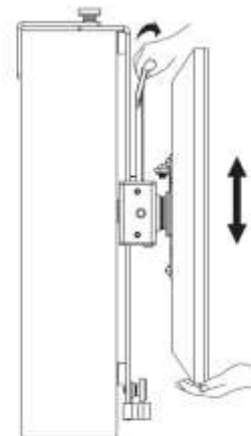
- 4b. Si l'écran nécessite des vis plus courtes (merci de vous référer au manuel de l'écran pour plus de détails), fixez la plaque à l'écran en utilisant les vis fournies (M-B) ou (M-D) avec des entretoises et des rondelles sur chacun des côtés de la plaque comme indiqué dans le schéma sur la droite (M-E) ou (M-F).



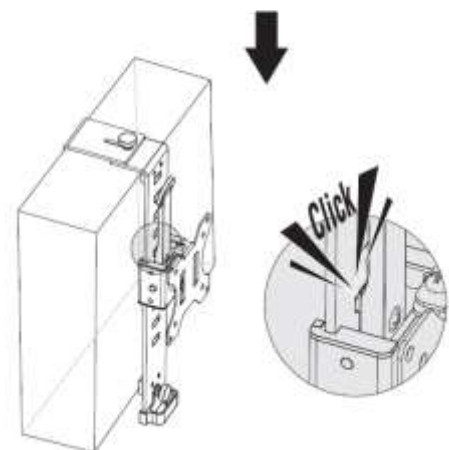
8. Une fois la plaque fixée de façon sûre à l'écran, rattachiez la plaque sur le support. Lorsque vous manipulez et déplacez l'écran, assurez-vous d'opérer avec deux personnes.



9. Pour les orientations portrait et paysage du moniteur, la plaque et l'écran peuvent être pivotés sur 360°.



10. Pour ajuster la hauteur de l'écran, tirez sur la poignée et abaissez ou relevez l'écran avec précaution à la hauteur souhaitée. Assurez-vous que la plaque est bien enclenchée dans l'un des orifices de verrouillage pour une fixation sûre.



Sécurité

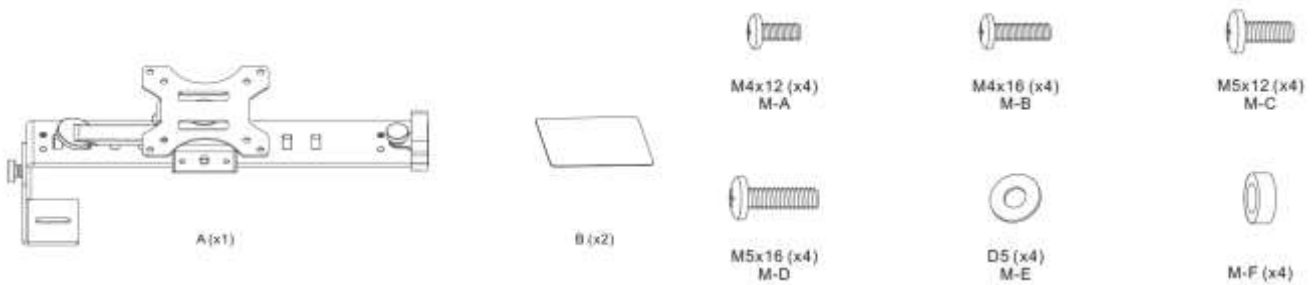
- Merci de respecter le poids maximum autorisé pour l'écran
- Veuillez installer les écrans lourds à l'aide de deux personnes
- Assurez-vous que la cloison mobile est en mesure de supporter le poids du support et de l'écran
- Utilisez la visserie de montage fournie et veuillez ne pas serrer les vis trop fort

Introduzione

Vi ringraziamo per aver acquistato la staffa di montaggio a pannello per monitor singolo Lindy. Questo prodotto è stato progettato per garantirvi la massima affidabilità e semplicità di utilizzo ed è coperto da 2 anni di garanzia LINDY oltre che da un servizio di supporto tecnico a vita. Per assicurarvi di farne un uso corretto vi invitiamo a leggere attentamente questo manuale e a conservarlo per future consultazioni.

Questa staffa Lindy è una soluzione semplice e robusta per aumentare lo spazio disponibile sulla scrivania montando uno schermo su un pannello divisorio standard da open space. La dimensione dei monitor installabili va da 17" a 32" per un peso Massimo di 8kg.

Contenuto della confezione

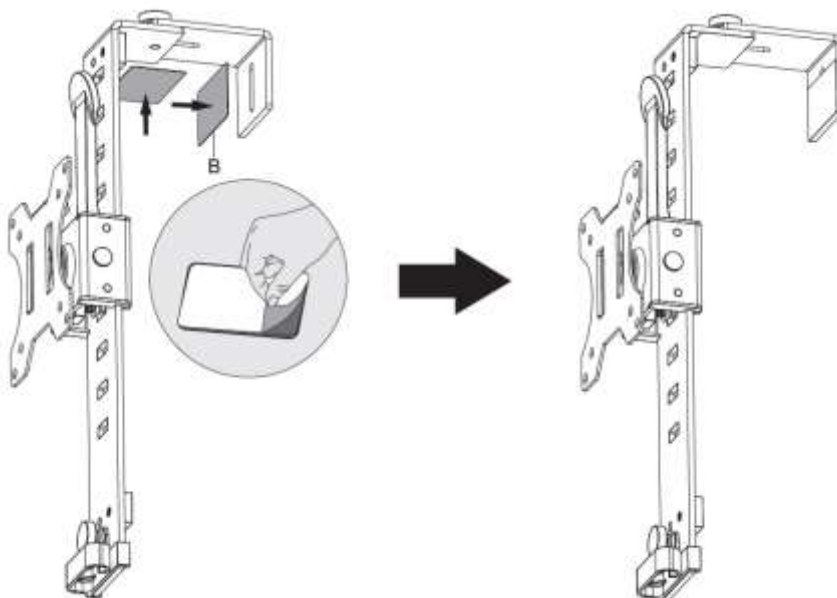


Caratteristiche

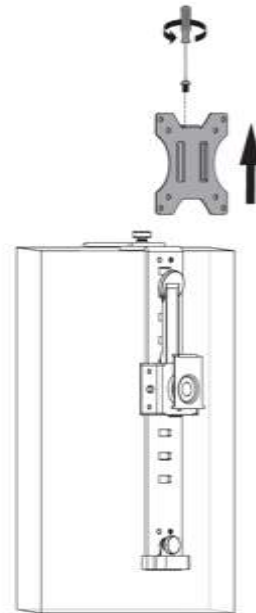
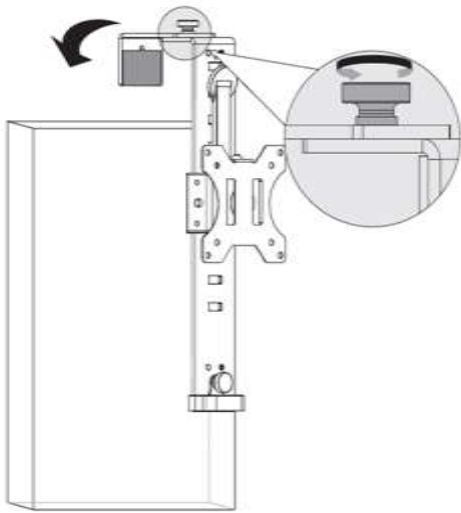
- Per schermi da 17" a 32"
- Altezza regolabile
- Rotazione a 360° dello schermo

Installazione

1. Togliete la pellicola protettiva dai due adesivi antigraffio and incollateli sotto la staffa come indicato

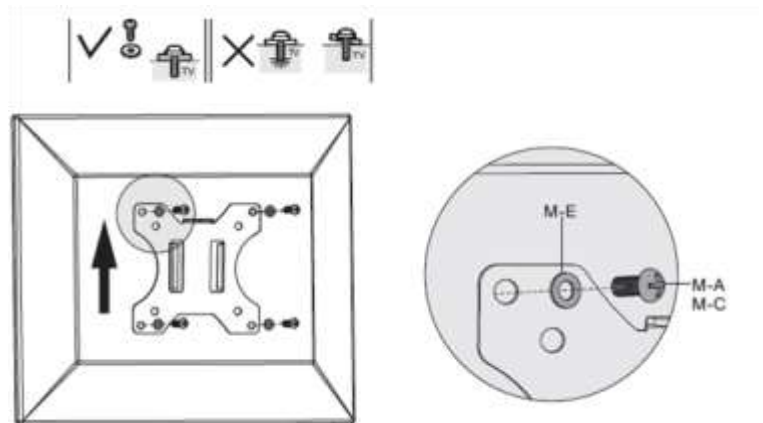


2. Una volta posizionato su un pannello separatore standard per open space, stringete il braccio di montaggio girando in senso orario il pomello fino a quando la staffa non sarà saldamente fissata.

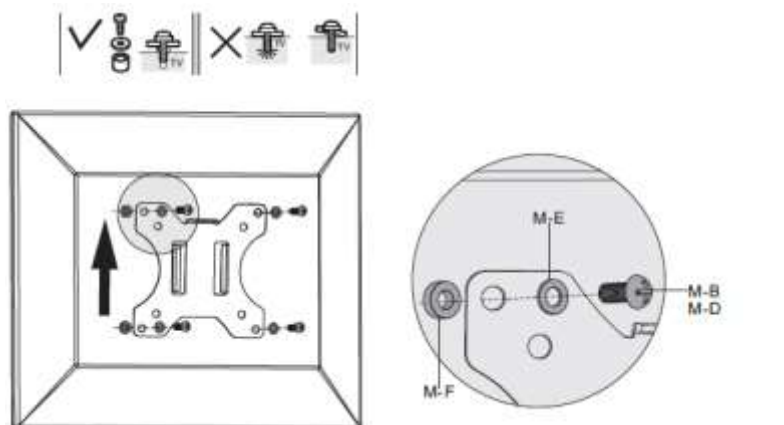


3. Utilizzate un cacciavite (non fornito) per svitare e rimuovere la piastra di fissaggio

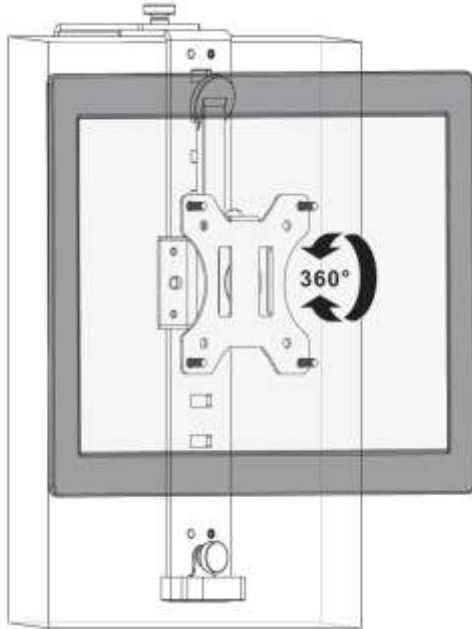
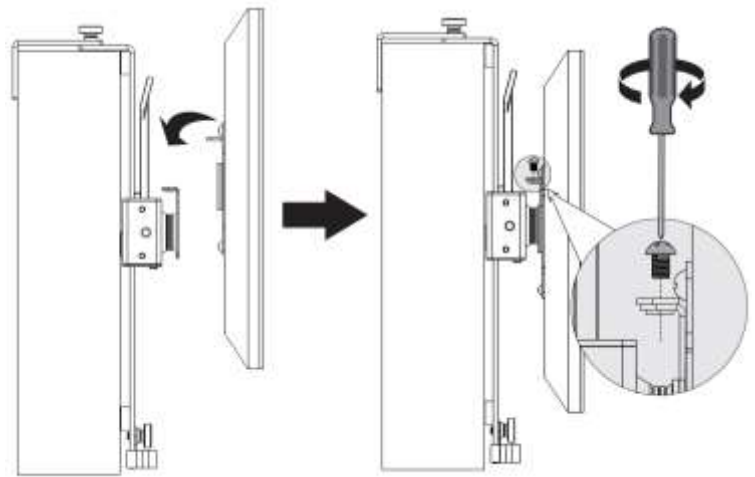
- 4a. Utilizzando le viti (M-A) o (M-C) e le rondelle (M-E) fornite fissate la piastra al retro del vostro schermo utilizzando i punti di fissaggio standard VESA. Vi preghiamo di fare attenzione ad inserire anche le rondelle e non inserire direttamente le viti nel display.



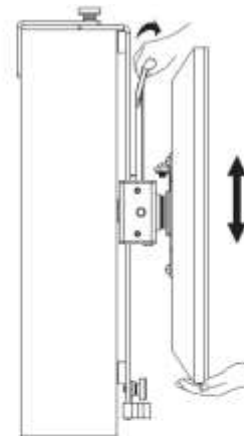
- 4b. Se lo schermo richiede viti più corte (fate riferimento al manuale dello schermo per ulteriori informazioni) fissate la piastra utilizzando le viti (M-B) o (M-D) con uno spaziatore (M-F) e una rondella (M-E) su entrambi i lati della piastra come indicato dal diagramma a destra.



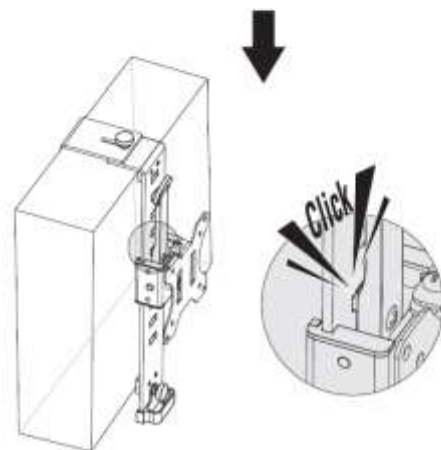
5. Una volta che la piastra è fermamente fissata allo schermo rimontatela sulla staffa. Quando spostate e fissate lo schermo vi preghiamo di operare in 2 persone.



6. Per poter posizionare lo schermo in entrambi i sensi è possibile ruotare la staffa di 360°



7. Per regolare l'altezza dello schermo tirate la maniglia ed alzate con cautela lo schermo fino a raggiunge la posizione desiderate. Assicuratevi di sentire il "click" di fissaggio quando rilasciate la maniglia.



Sicurezza

- Vi preghiamo di usare uno schermo che pesi meno del limite indicato
- Vi preghiamo di installare lo schermo in due persone visto che è necessario sollevare pesi
- Assicuratevi che il pannello scelto possa supportare il peso della staffa, dello schermo e di tutti gli altri apparati ospitati.
- Utilizzate solo le vite fornite e non stringetele con troppa forza (potreste danneggiare lo schermo).

Warranty

LINDY Herstellergarantie – Hinweis für Kunden in Deutschland

LINDY gewährt für dieses Produkt über die gesetzliche Regelung in Deutschland hinaus eine zweijährige Herstellergarantie ab Kaufdatum. Die detaillierten Bedingungen dieser Garantie finden Sie auf der LINDY Website aufgelistet bei den AGBs.

Hersteller / Manufacturer (EU):

LINDY-Elektronik GmbH
Markircher Str. 20
68229 Mannheim
GERMANY
Email: info@lindy.com , T: +49 (0)621 470050

LINDY Electronics Ltd
Sadler Forster Way
Stockton-on-Tees, TS17 9JY
England
postmaster@lindy.co.uk , T: +44 (0)1642 754000

LINDY No 40879

1st Edition, September 2018

lindy.com